

Packet Tracer : configuration des listes de contrôle d'accès standard nommées

Topologie

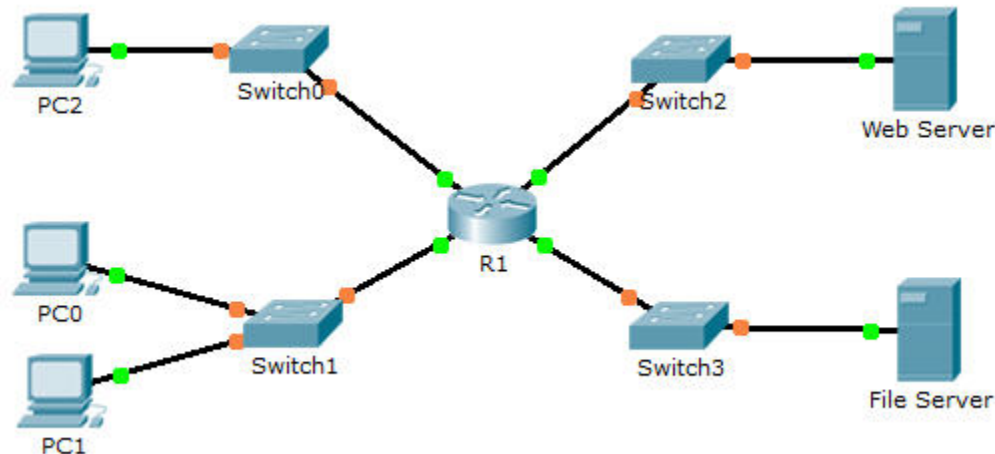


Table d'adressage

Périphérique	Interface	Adresse IP	Masque de sous-réseau	Passerelle par défaut
R1	F0/0	192.168.10.1	255.255.255.0	N/A
	F0/1	192.168.20.1	255.255.255.0	N/A
	E0/0/0	192.168.100.1	255.255.255.0	N/A
	E0/1/0	192.168.200.1	255.255.255.0	N/A
File Server	NIC	192.168.200.100	255.255.255.0	192.168.200.1
Web Server	NIC	192.168.100.100	255.255.255.0	192.168.100.1
PC0	NIC	192.168.20.3	255.255.255.0	192.168.20.1
PC1	NIC	192.168.20.4	255.255.255.0	192.168.20.1
PC2	NIC	192.168.10.3	255.255.255.0	192.168.10.1

Objectifs

Partie 1 : configuration et application d'une liste de contrôle d'accès standard nommée

Partie 2 : vérification de l'implémentation de la liste de contrôle d'accès

Contexte/scénario

L'administrateur réseau principal vous a confié la création d'une liste de contrôle d'accès standard nommée pour interdire l'accès à un serveur de fichiers. Les clients d'un réseau et d'une station de travail spécifique d'un autre réseau devraient se voir refuser tout accès.

Partie 1 : Configuration et application d'une liste de contrôle d'accès standard nommée

Étape 1 : Vérifiez la connectivité avant de configurer et d'appliquer la liste de contrôle d'accès.

Les stations de travail doivent toutes trois être en mesure d'envoyer une requête ping à **Web Server** et à **File Server**.

Étape 2 : Configurez une liste de contrôle d'accès standard nommée.

Configurez la liste de contrôle d'accès nommée suivante sur **R1**.

```
R1(config)# ip access-list standard File_Server_Restrictions
R1(config-std-nacl)# permit host 192.168.20.4
R1(config-std-nacl)# deny any
```

Remarque : pour la note, le nom de la liste de contrôle d'accès est sensible à la casse.

Étape 3 : Appliquez la liste de contrôle d'accès nommée.

a. Appliquez la liste de contrôle d'accès sortante à l'interface Fast Ethernet 0/1.

```
R1(config-if)# ip access-group File_Server_Restrictions out
```

b. Enregistrez la configuration.

Partie 2 : Vérification de l'implémentation de la liste de contrôle d'accès

Étape 1 : Vérifiez la configuration de la liste de contrôle d'accès et son application à l'interface.

Utilisez la commande **show access-lists** pour vérifier la configuration de la liste de contrôle d'accès. Utilisez la commande **show run** ou **show ip interface fastethernet 0/1** pour vérifier que la liste de contrôle d'accès est appliquée correctement à l'interface.

Étape 2 : Vérifiez que la liste de contrôle d'accès fonctionne convenablement.

Les stations de travail doivent toutes trois être en mesure d'envoyer une requête ping à **Web Server**. En revanche, seul **PC1** doit être à même d'envoyer une requête ping à **File Server**.